



FILOZOFICKÁ FAKULTA
UNIVERZITY KARLOVY
V PRAZE



Praha & EU: Investujeme do vaší budoucnosti
Evropský sociální fond

Přehled dějin evropského umění

Ottonské umění

Přednášející: Ing. Petr Macek, Ph.D.,
PhDr. Jana H. Hlaváčková

Ottonské umění

Po rozpadu Karolinské říše se ve Východofranském státním útvaru ujal vlády Ludvík Němec a následně Sas Jindřich Ptáčník (9019-936), zakladatel nové dynastie. Do Saska se přesunulo centrum říše, která expandovala dále na (jiho)východ, kde probíhaly boje se Slovy a Maďary. Nové území se nalézalo za hranicemi římského impéria, podstatný vliv měly starší rodové vazby. Určující byl zvláště vztah k půdě, kde jejímu majiteli náležely veškerá další práva.

Ottonská říše byla nazvána dle trojice po sobě následujících panovníků tohoto jména. Otta I. Veliký (936-973) se stal v roce 962 císařem. K této době se váže označení „říšská církev“, jejímž centrem bylo zejména Porýní. Papež měl být dosazován pouze se souhlasem císaře, což zapříčinilo mnohé následující rozpory trvající v podstatě do 12. století.

Rozkvět a nové podněty přinesla doba vlády Otty II. (973-983) sídlícího v Magdeburku, což dokládá posun zájmů na východ od stávajících center. Zde lze sledovat určitý paradox. Jestliže na jedné straně sílila tendence k daleko těsnějšímu navázání na římské impérium, odlehlá oblast nacházející se spíše na okraji rozvinuté západoevropské civilizace přinášela zcela odlišné vlivy. Lze spekulovat o tom, že právě snaha o navázání spojená s nedostatkem bezprostředních kulturních vlivů vedla k vyhraněnějšímu vývoji středověkého umění. Pro kulturní vývoj měla význam ještě jedna zásadní událost. Císař se oženil s Theofanou, dcerou byzantského císaře, čímž se obě oblasti kulturně výrazněji propojily.

Vrchol lze spojovat s Ottou III. (999-1003) a jeho koncepcí vlády „Renovatio imperii Romanorum“, jak zní nápis na jeho císařské pečetě. Tento „snílek na trůně“, jak býval označován již dobovými kronikáři, chtěl uskutečnit obraz dokonalého křesťanského vládce. Proto navazoval styky i s dosavadními nepřáteli, pro nás je významný jeho kontakt s biskupem Vojtěchem.

Historické skutečnosti dokládají neobyčejně těsný vztah podstatných uměleckých podniků k významným panovníkům v době upevňování západoevropského císařství. Z výtvarného hlediska je situace mnohem složitější. Karolinské a otonské umění bývá někdy spojováno s raným románským slohem, často je zahrnováno pod širší pojem „předrománské umění“. Podstatný je v obou případech vztah k antické římské říši, což bývá označováno jako „Karolinská“ a následně „Ottonská renesance“. Vliv na jeho podobu mělo nepochybně tehdejší velice úzké mocenské spojení s Itálií a nezanedbatelný vliv Byzance.

Otonský styl lze opří značném zjednodušení označit jako přechod od prvních karolinských pokusů k plnému rozvinutí románského umění, které se rozvinulo v německé oblasti v podstatě bez podstatných výraznějších dělicích stylových znaků. Románské umění navíc na tuto slavnou dobu výrazných vládců řadami svých děl záměrně navazovalo, stejně jako otónské umění odkazovalo na období karolinské (viz kostely v Essenu, či Ottmarsheimu citující cášskou císařskou kapli). V uvedených případech nešlo ani o mechanické přejmutí určité podoby stavby, ani její naprosto pasivní přepis. Motivy byly použity poučeně s jasnou snahou deklarovat osobní vazby stavebníků na slavné předchůdce.

Již spojení interiéru cášské kaple s podélným klášterním kostelem (v Essenu byla použita „polovina“ interiéru kaple tvořící západní závěr konventního kostela) dokládá poučenost a demonstrativní účel těchto řešení. Spojitost těchto epoch proto rozhodně převažuje nad případnými dělicími liniemi, které byly do širšího spojitého proudu vnášeny až dodatečně.

Od Karolinské epochy se však umění přes veškeré spokojící prvky určitým způsobem posunulo. Symbolem přerodu tehdejšího architektonického a stavitelského úsilí lze vidět v klášterním kostele sv. Cyriaka v německém Gernrode. Stavba má veškeré podstatné rysy nově pojímané stavby odrážející proměnu mocenských vztahů. V první řadě zde lze dobře sledovat vztah ke starším objektům. Zajímavé je srovnání s kostelem v Corvey, které polohou, dobou vzniku i výrazem představuje určitý most ke Karolinskému umění. V Corvey vznikla mohutná západní část - westwerk, dominující celé stavbě, když východní závěr s hlavním oltářem je hmotově tomuto úseku podřízen. Někdy je užíván v tomto vztahu pojem „ecclesia militans“.

Naopak v Gernrode se západní a východní část vyrovnávají. K východnímu chóru s kryptou je přisazena příčná loď, završená v křížení dominantní věžovitou nástavbou. Hmotová protějšek na západě tvoří klasický westwerk, jehož určitá výjimečnost je zprostředkována i ve vztahu k řešení interiéru. Do lodě střední i do obou bočních se tato část obrací plnou stěnou prolomenou pouze otvory (arkády v přízemí, sdružená velká okna v patře). Význam této části podtrhují okrouhlé věže přisazené z obou stran k ústřední hmotě. Tento prvek získal značnou oblibu a kruhové věže se objevují u řady staveb románského stylu. Západní apsida byla tímto útvarem zcela oddělena, což je sestava, která byla v následujících letech potlačena (Řezno, Worms aj.).

S určitou nadsázkou lze tvrdit, že prvotní akcent byl spojený pouze a jedině s místem, kde obřadu přihlíží panovník. V otonských stavbách se pak „světská“ a „církevní“ složka dostává do určité rovnováhy, případně rovnovážného napětí.

Zjednodušenou tezi zobrazuje hmotová sestava staveb, které jsou podélné, v podstatě vždy dvouchórové, navíc se dvojicí transeptů doprovázených větším počtem věží. Silueta stavby je proto velice bohatá, s vertikálním akcentem a současně poměrně vyváženou bipolární kompozicí.

Snad nejdokonalejším vzorem sledované vyváženosti západní a východní části sakrální stavby je kostel sv. Michaela benediktinského opatství v Hildesheimu z let 1010 – 1030. Zde se obě části ještě více výrazově přibližují a vytvářejí předobraz řady následujících staveb.

Sakrální objekty však sledovaly více linií. Mimo tvarově pestřejší drobné stavby, často centrálního řešení, lze uvést kapli sv. Bartoloměje z Paderbornu (kolem roku 1017). Přes poměrně malé rozměry se interiér vyvíjí do halového trojlodí s šířkově akcentovanou střední lodí. Podstatnou složkou výsledného výrazu zde tvoří neobyčejně štíhlé sloupy s bohatě dekorativně pojímanými hlavicemi. Prostor je tak ve všech směrech dokonale propojen a navíc získává výrazný vertikální akcent spojovaný spíše s mladšími velkými porýnskými katedrálami.

Sochařství a umělecké řemeslo

Určitým symbolem této doby jsou v oblasti sochařství a uměleckého řemesla monumentální bronzové dveře katedrály v Hildesheimu z doby po roce 1008. Jako autor, spíše však navrhovatel sofistikovaného programu, je považován biskup Bernard, který zde patrně navazuje a soupeří s podobnými díly vznikajícími v Itálii. Řadu dveří lze doplnit dílem pocházejícím z katedrály v Augsburgu (1060). Oproti dveřím z Hildesheimu, kde je složitě propojován, kombinován a do významových skupin spojován Starý a Nový zákon, zde se objevuje pozoruhodnější kombinace. Zásadní jsou pochopitelně náměty biblické, které však jsou kombinovány s prvky mytologickými. Pozoruhodné dřevěné dveře se dochovaly i v Kolíně, v kostele P. Marie na Kapitolu, kde v odlišném materiálu napodobují předchozí dokonalá litécká díla.

Z dalších sochařských děl je třeba uvést velké kříže, zejména monumentálně působícího, geometricky ztvárněného Ukřižovaného z kolínské katedrály, spojovaného s arcibiskupem Gerem. Z drobnější plastiky je typický drobný reliéf ze slonové kosti zobrazující Krista korunujícího Otta II. a jeho manželku Theofanu ve výrazně byzantském stylu (70. léta 10. století), dokládajícím krátké, ale velice silné propojení obou kultur. Nejedná se zde pouze o spojitost odkazující na formalizovanější byzantský přístup, ale i o zachycení výjevu, kde Kristus sám osobně korunuje panovnickou dvojici. I zde je patrné, jak císařům konvenovala tato „zkratka“ zcela vynechávající roli zástupce církve – papeže, který si jako jediný činil nárok na tuto zprostředkující roli.

Otonské období zanechalo i řadu děl z oblasti uměleckého řemesla. Přelom mezi ním a sochařstvím zaujímá madona z Essenu (990), korunovaná brzy po svém vzniku dětskou korunou Otty III. Do tohoto období náleží i jedna z nejvýznamnějších korun – koruna císařů Svaté říše římské. Pochází ze 2. pol. 10. století a dle všeho vznikla v západních oblastech dnešního německého území. Pozoruhodným dílem je i tzv. basilejské antependium, pocházející patrně z jednoho z nejdůležitějších center otonského umění, z ostrova Reichenau (patrně kolem roku 1020). Dřevěný vysoký reliéf byl pokryt zlatou tepanou fólií. Pro dobu je příznačné i základní rozvržení, kdy je kompozice dána slepou arkádou věrně napodobující dobové architektonické motivy. Ve zdůrazněném středu je umístěn žehnající Kristus doprovázený po stranách dvojicemi světců.

Dobové náročné textilie se složitou symbolickou výzdobou zastupuje plášť císaře Jindřicha II. z 11. století, uložený v Bamberku.

Nástěnná malba, knižní malba a drobné slonoviny ottonského období.

- S rozpadem karolínské říše vznikla řada místních center a rozpadla se i relativně sjednocená kultura iniciovaná Karlem Velikým. Lokálními centry se staly kláštery, z nichž mnohé měly vlastní skriptoria, vybavující rukopisy i znamenitými iluminacemi. Nově se rozmáhala území na východ od Rýna, zejména Sasko, kam se rozšířila kulturní centra za Otty I., korunovaného císařem latinského křesťanského světa v Římě v r. 962.
- Z nástěnného malířství ottonské doby se zachovala řada frangentů, jediným v relativní úplnosti dochovaným souborem z pozdního 10.století jsou nástěnné malby v kostele sv.Jiří v Reichenau -Oberzell na Kostnickém jezeře, stěny jehož lodi nad arkádami zdobí cyklus Kristových zázraků (obr. 1 – 3). Mnohfigurové kompozice se sporým architektonickým i krajinným pozadím s hybnými postavami se inspirovaly zřejmě starším italským uměním.
- V relativně bohatě dochovaném souboru knižního malířství převažují knihy pro potřeby liturgie a kléru: evangeliáře, evangelistáře, knihy perikop, sakramentáře, pontifikály. Nejčastější a zároveň nejvýpravnější jsou evangeliáře, které slouží současně jako kultovní předmět při liturgii, ale i při jiných, vzácných příležitostech, např.při královské či císařské korunovaci. Bývají proto psány kaligrafickým písmem, někdy zlatem, na purpurově zbarvený pergamen, bohatě zdobený figurálními i ornamentálními iluminacemi a opatřeny nádhernými zlatnickými vazbami se slonovinovými reliefy a drahými kameny. Po slohové stránce panuje mezi rukopisy velká rozmanitost, a to i v rámci jednoho skriptoria. Kromě migrace iluminátorů je to zapříčiněno závislostí na předlohách nejrůznějšího původu: italských, anglo-saských, dokonce i byzantských. Prosperující skriptoria byla v Reichenau (obr.4, 5), Fuldě (obr. 7, 12), St.Gallen (obr.8), Corvey (obr.10, 11), Echternachu (obr.26, 27) a dalších klášterech, dnes se však možnost jejich rozlišování v případech, kdy nemáme spolehlivý pramen, často zpochybňuje.
- Byzantské inspirace, snad i účast konstantinopolských umělců přichází se sňatkem Otty II. s byzantskou princeznou Theofanu, po smrti Otty II.regentkou za nezletilého Ottu III.(obr. 13, 14).
- Pro císaře vznikla i řada dalších rukopisů, v nichž se zobrazuje císařský majestát (obr.15, 16, 24, 28, 29, 33, 34), často doprovázený personifikacemi.
- Navazující na dlouhodobou tradici, vyvíjela se figurální řezba ve slonovině hlavně v severní Itálii.Pozoruhodný je zejména soubor drobných čtvercových destiček (dochovaných je jich šestnáct) s christologickou tematikou, zvaný "Magdeburské slonovinové destičky"(obr. 20 – 23). Jejich původní funkce není známá, byly pravděpodobněobjednány magdeburským arcibiskupem.
- Pozoruhodné a inspirativní iluminované rukopisy vznikají ve stejné době také v Anglii (obr.36), kde má knižní malba za sebou už dlouhou tradici a ve Španělsku (obr.35)

Literatura:

Rolf Toman (red.): Románské umění. Bratislava Slovart, 2005.

Robert Suckale: Kunst in Deutschland. Köln DuMont, 1998
Dějiny architektury, Praha Odeon 1990.

Wolfgang Braunfels: Abendländische Klosterbaukunst. Köln DuMont, 1985.

José Pijoan: Dějiny umění 3, Praha Odeon, 1978.

Conant, K. J.: Carolinian and Romanesque Architecture, 800-1200. New York - Harmondsworth, 1974.

René Huyge (red.): Umění středověku. Umění a lidstvo. Praha Odeon 1969.

Grodecki, L.: L'architecture ottonienne. Paris 1958.

A.Goldschmidt, Die Elfenbeinskulpturen aus der Zeit der karolingischen und sächsischen Kaiser, 4 bd., Berlin 1914-26

H. Jantzen, Ottonische Kunst, München 1947, 1959

P.Schramm, F.Mütherich, Denkmale d. Deutschen Könige und Kaiser, 2 bd., München 1962-78.

Mathias Puhle (hrsg), Otto der Grosse. Magdeburg und Europa. Band I. Essays, Bd.II. Katalog, Mainz 2001



Evropa kolem roku 1000

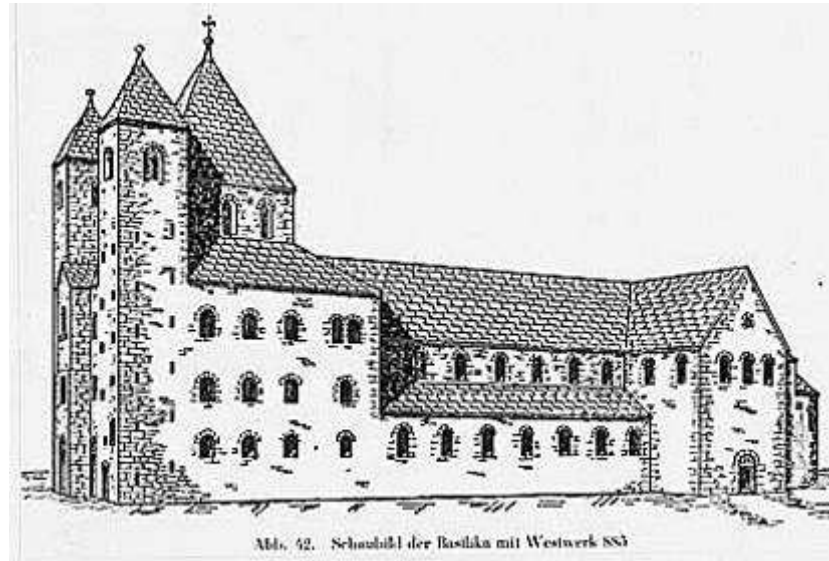
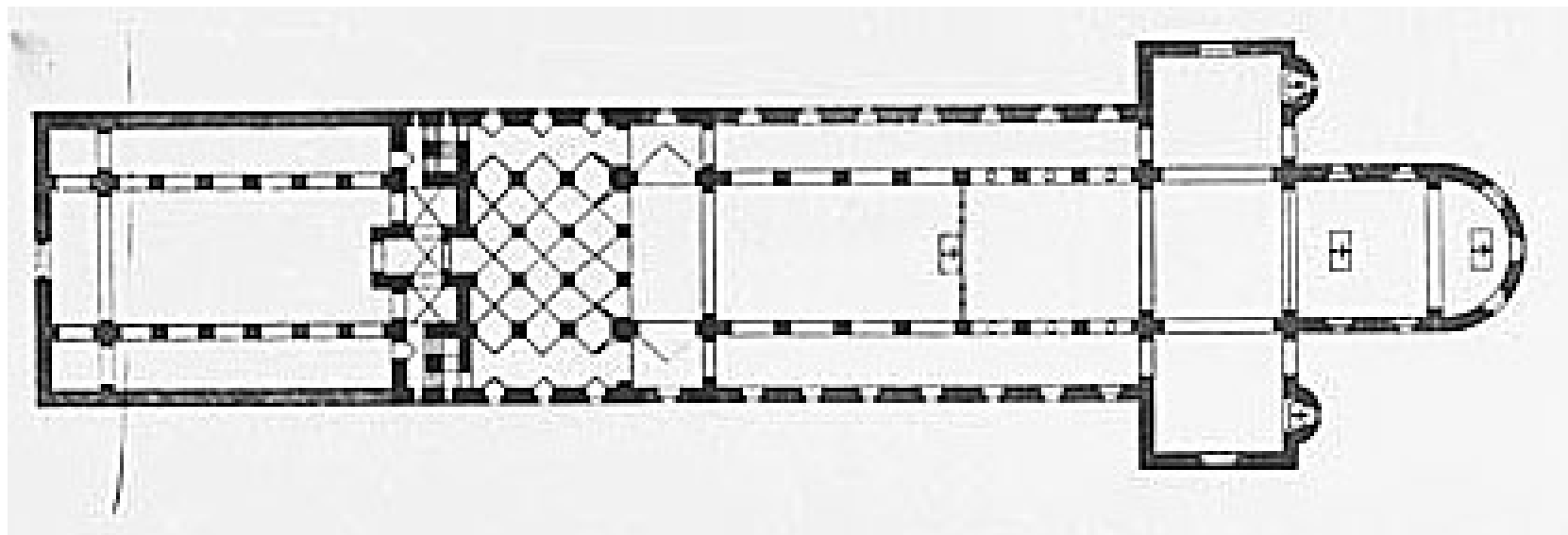


Abb. 42. Schulbild der Basilika mit Westwerk 883



Corvey, benediktýnský klášter, rekonstrukce a půdorys kostela sv. Víta, 873-88



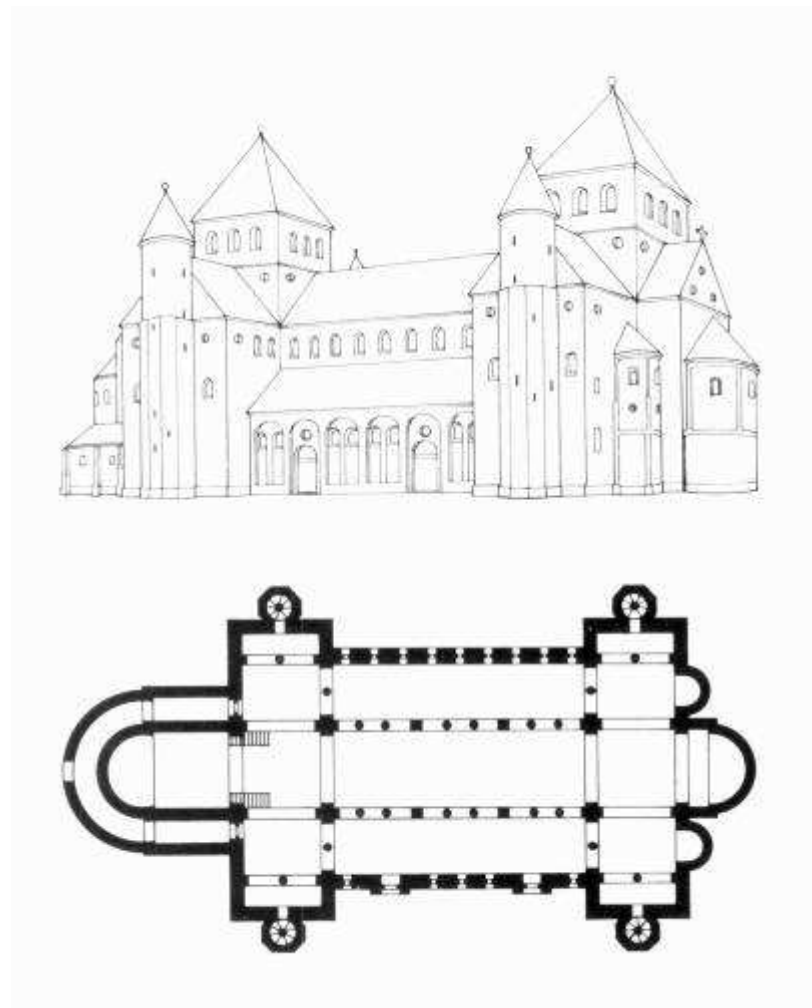
Corvey benediktýnský klášter, kostel sv. Víta, westwerk, 873-885



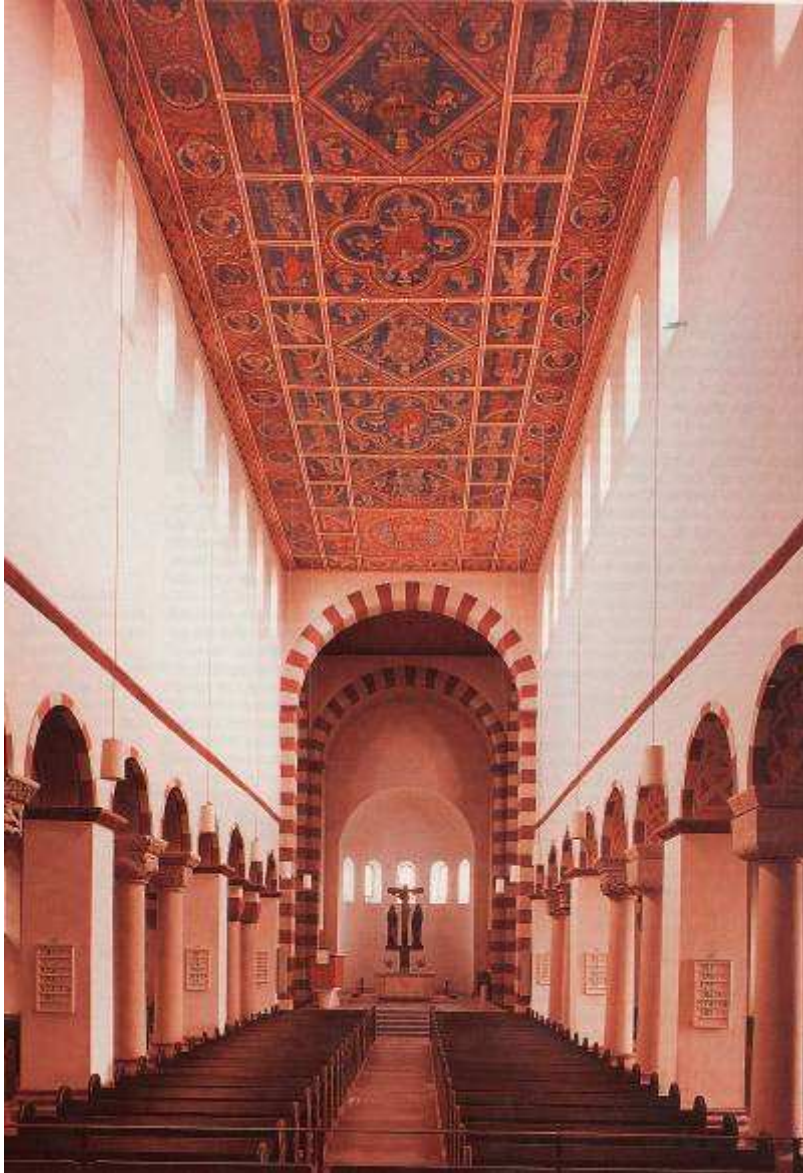
Gernrode, klášter sv. Cyriaka, 961-12.st.



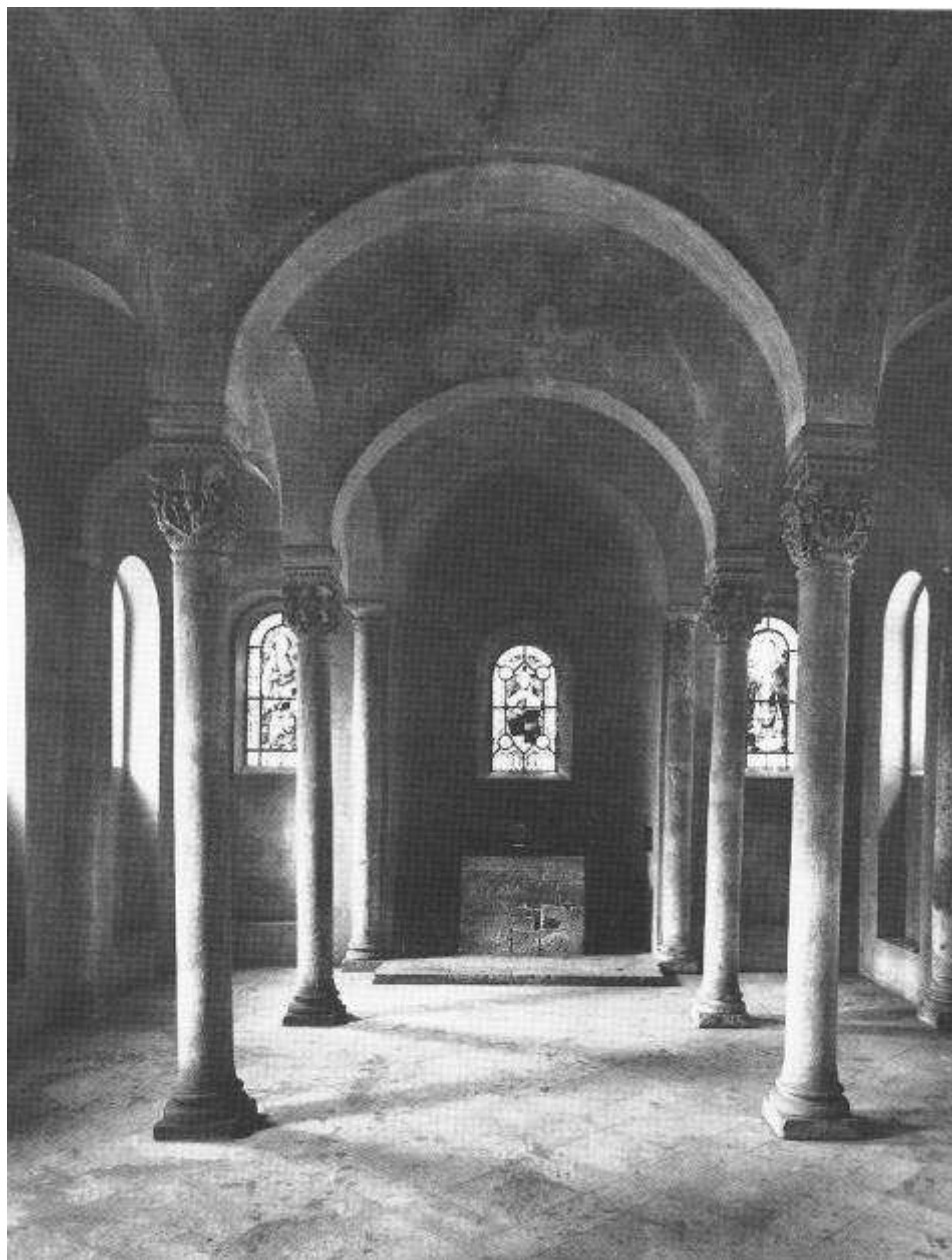
Gernrode, klášter sv. Cyriaka, 961-12.st., hlavice sloupů



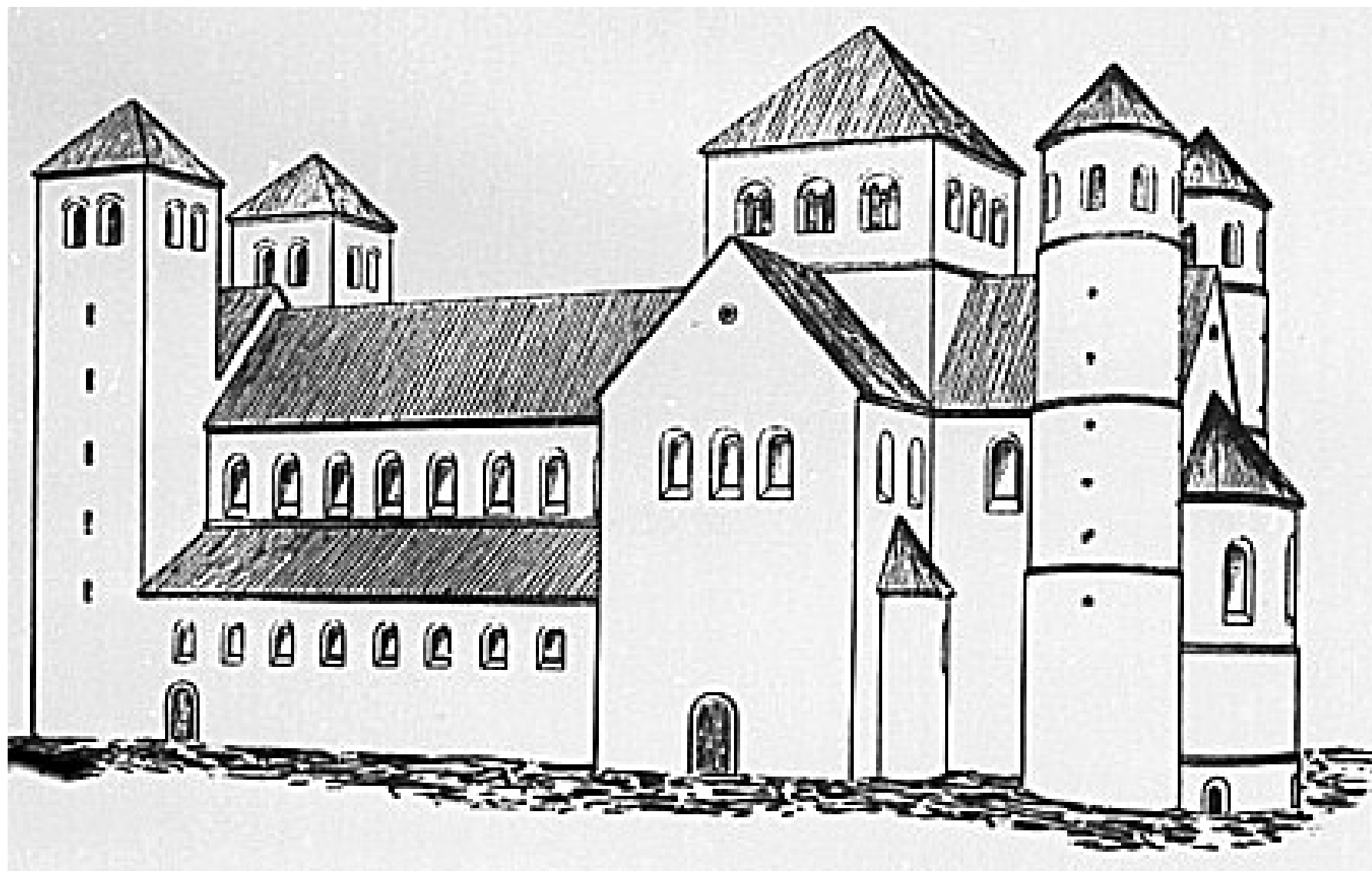
Hildesheim, benediktýnské opatství sv. Michaela, 1010-1033



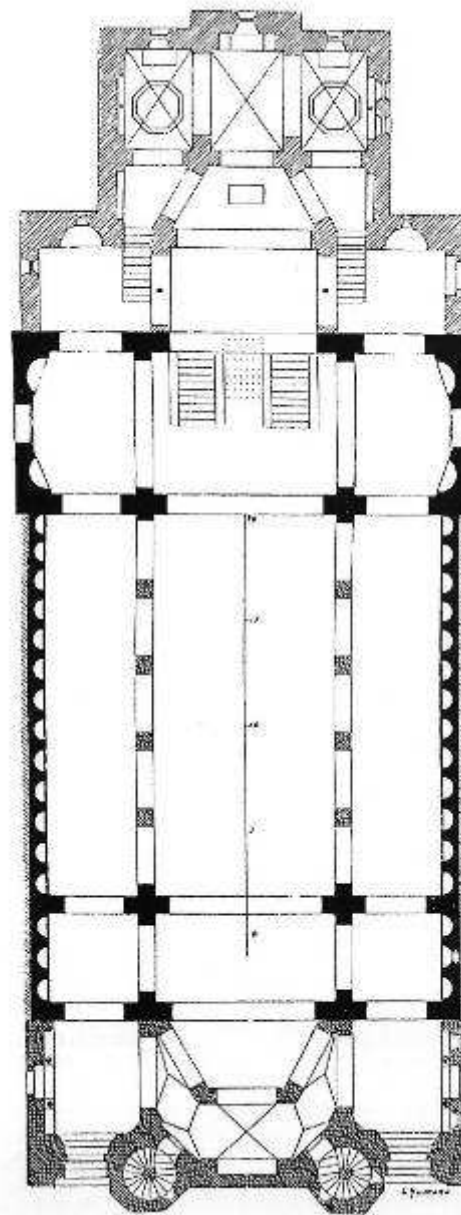
Hildesheim, benediktýnské opatství sv. Michaela, 1010-1033



Paderborn, kaple sv. Bartoloměje, kol. 1017



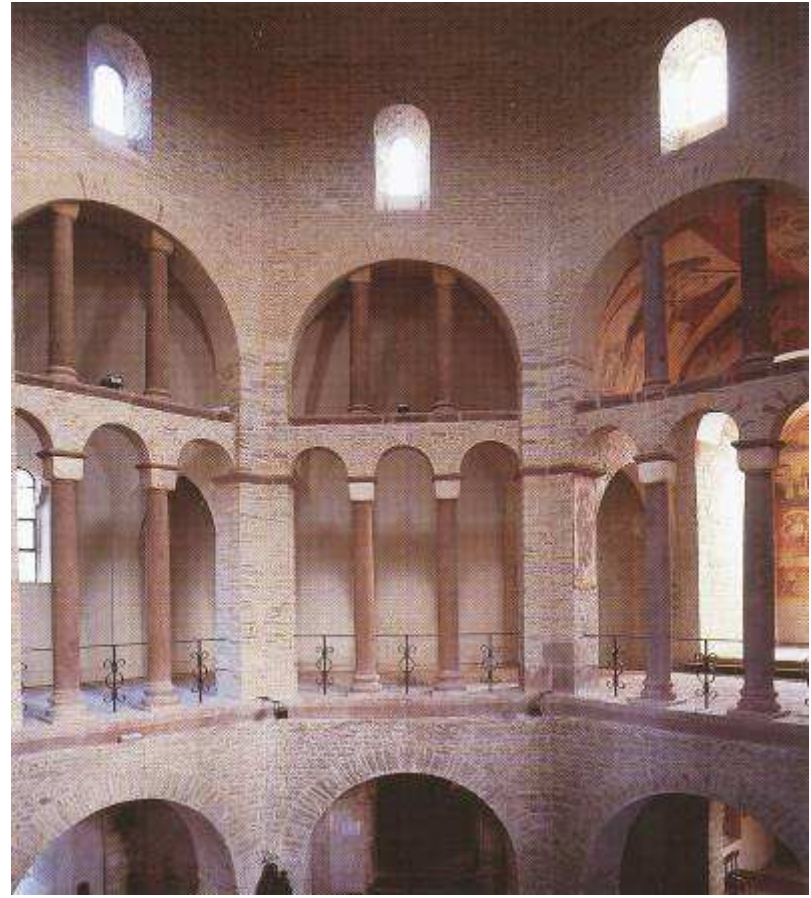
Merseburg, dóm sv. Jana, 11.st., rekonstrukce



Essen, kl. kostel sv. Kosmy a Damiána 1039-1058 a 1276-1327



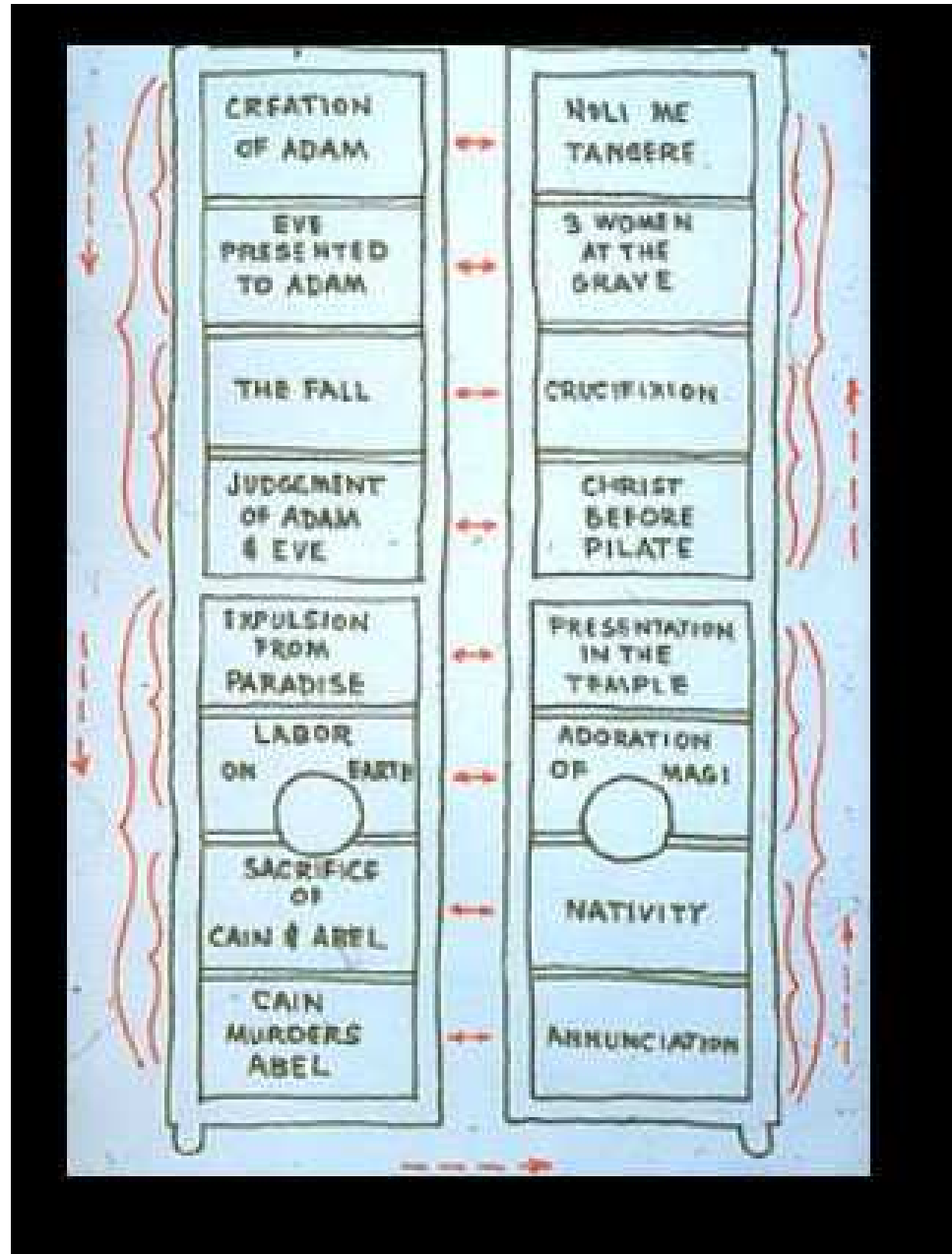
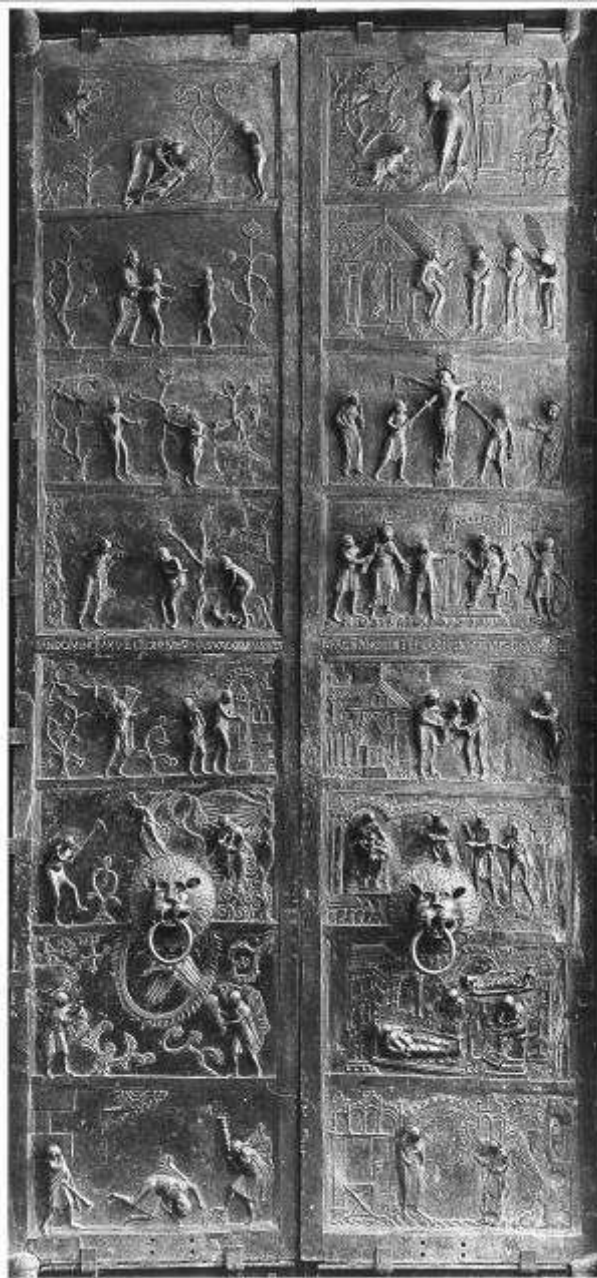
Essen, západní chór ovlivněný císařskou kaplí v Cáchách



Ottmarsheim, klášterní kostel, 3. desetiletí 11. století.



Worms- dóm sv. Petra 12.st. příklad navázání na otorské umění stavby



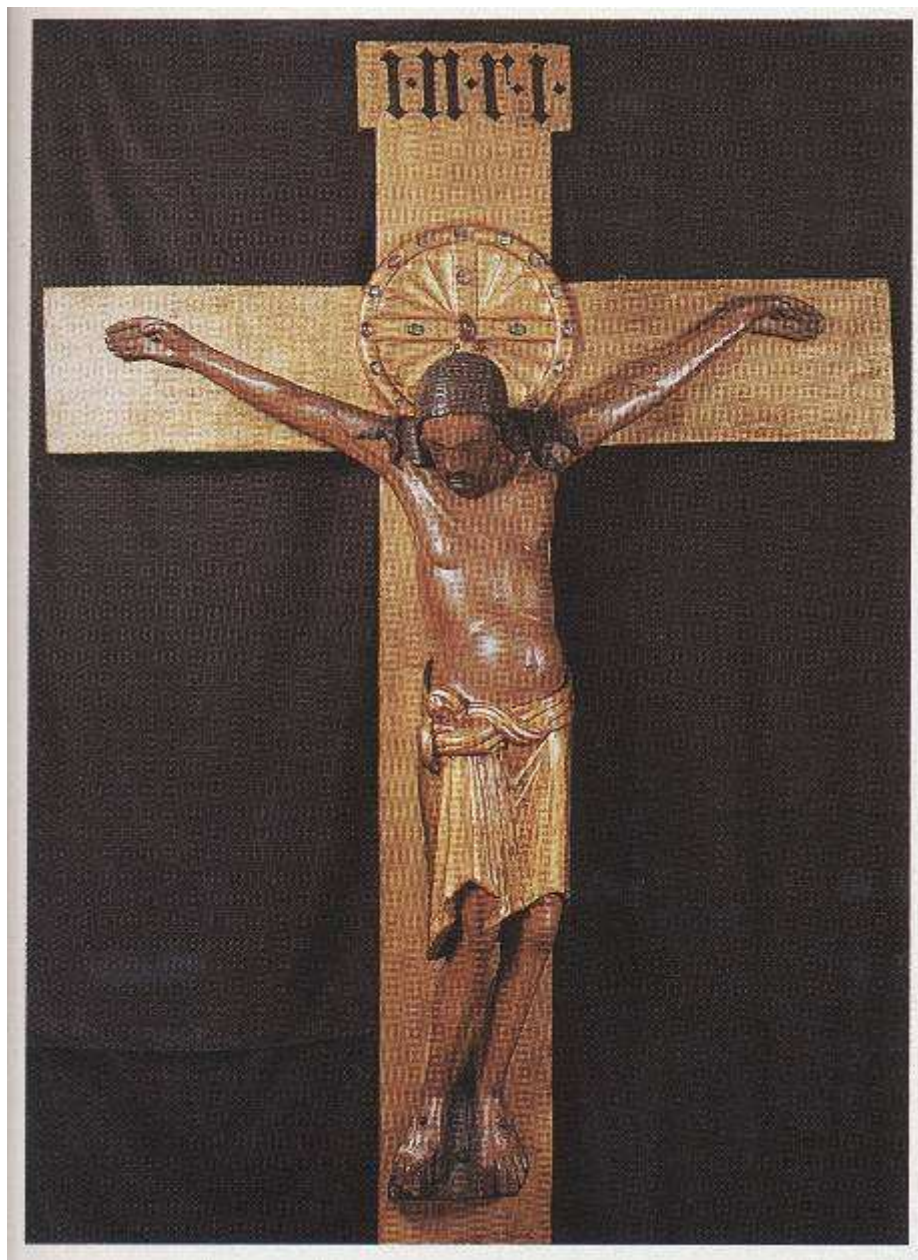
Hildesheim, dveře, 1013-1015



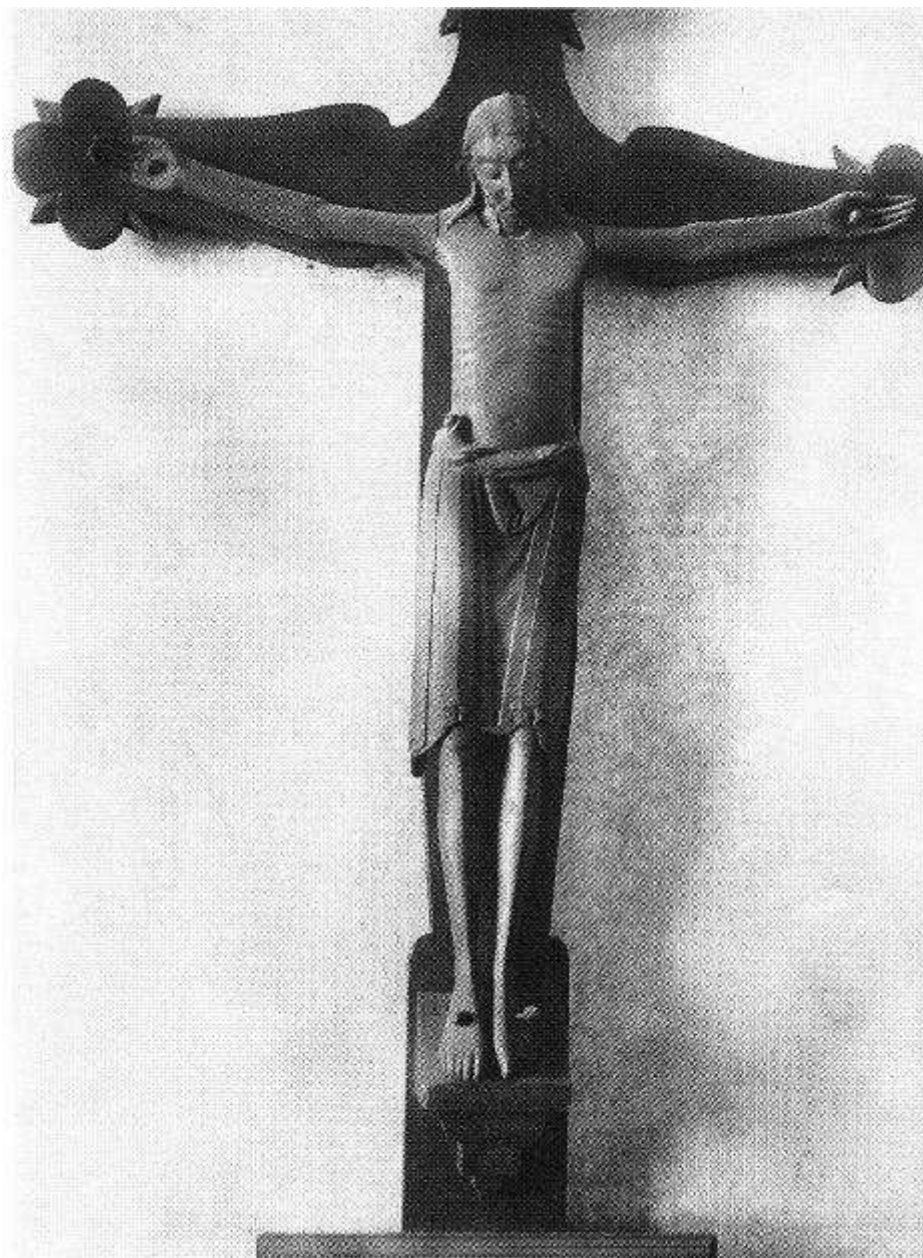
Hildesheim, dveře, 1013-1015



Gernrode Boží hrob, štuk, 1051-1075, ml. úpravy



Krucifix arcibiskupa Gera, kol. 975



Bronzový krucifix, Essen, 1060-80



Hildesheim, Madona, kol.1010



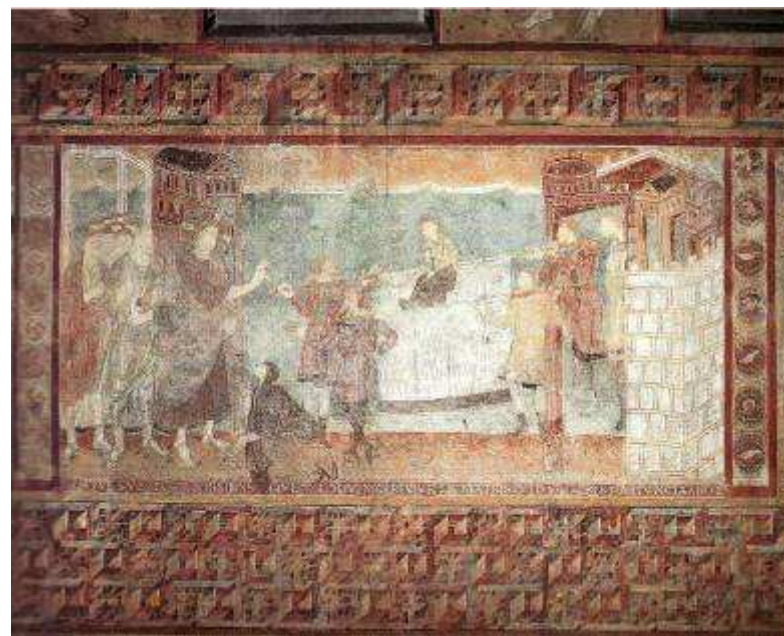
Madona, Essen, celek a detail s korunou císaře Otty III., 990



Koruna císařů Svaté říše římské, 2.pol.10. stol., záp. Německo, Vídeň



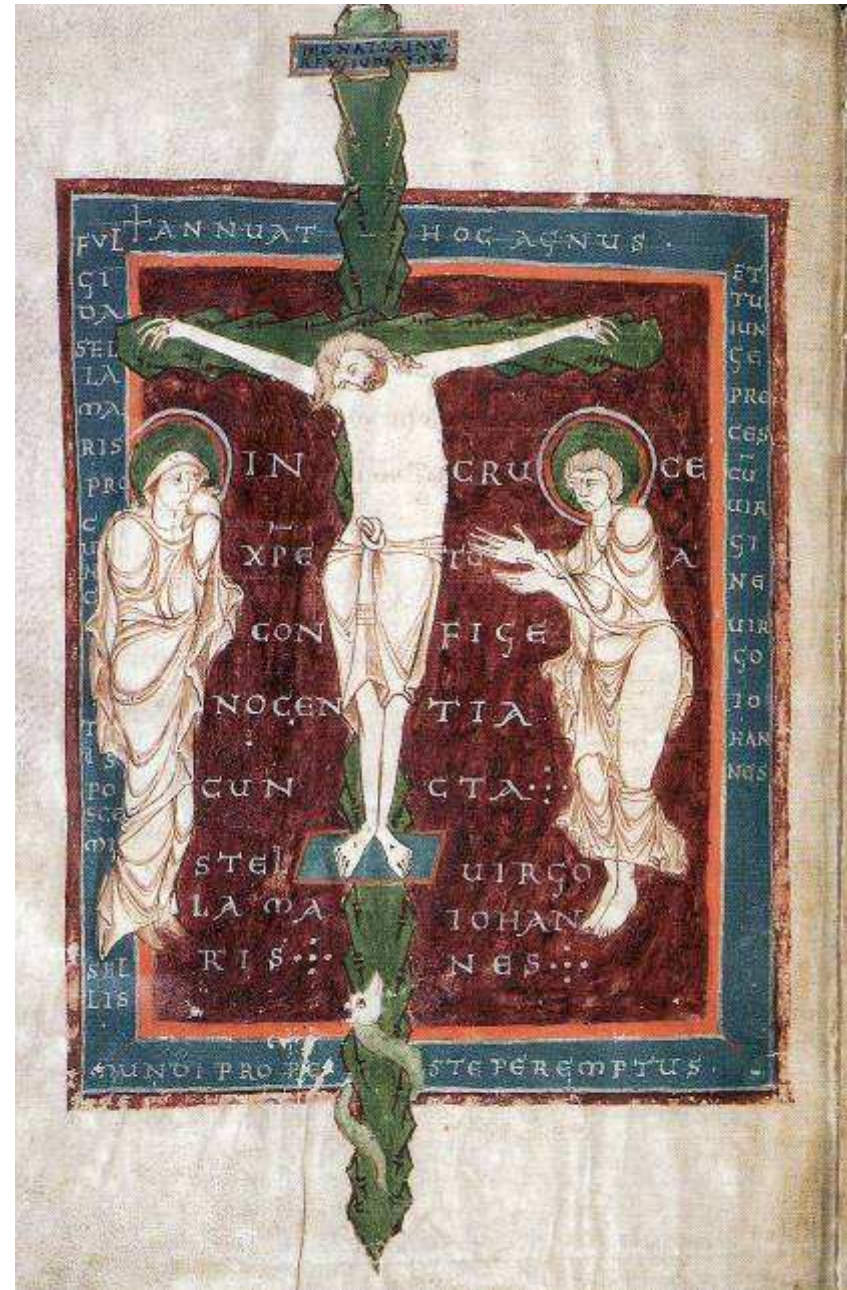
Plášť císaře Jindřicha II., 11. stol., Bamberg



Reichenau, kostel sv.Jiří, celek a detaily výjevů
Vzkříšení mládence z Naimu a Utišení bouře



Ekklesia, Sakramentáŗz Petershausen, Reichenau, 970



Evangelistář a sakramentář z Reichenau, 970



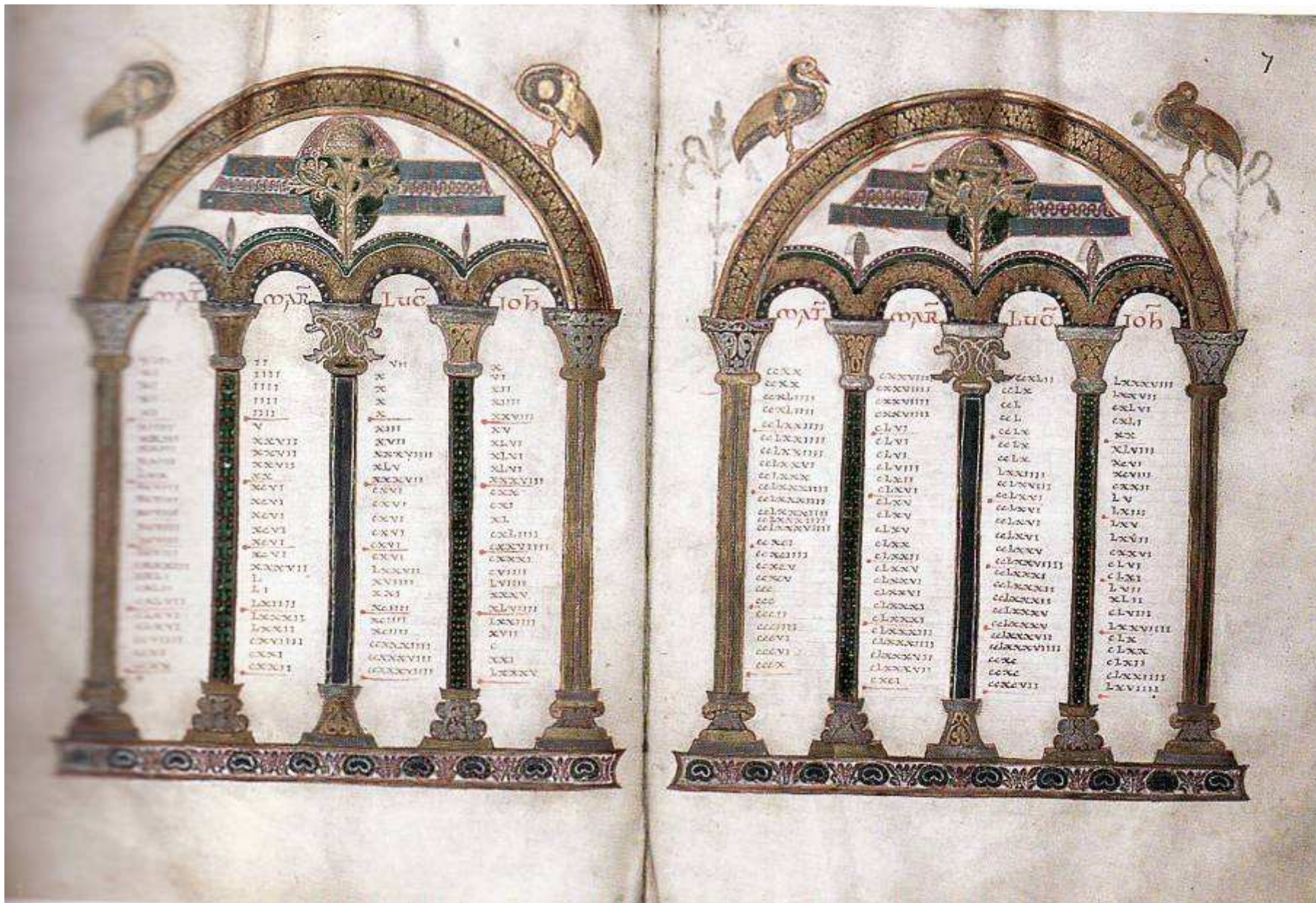
Evangelistář a sakramentář z Reichenau, 970



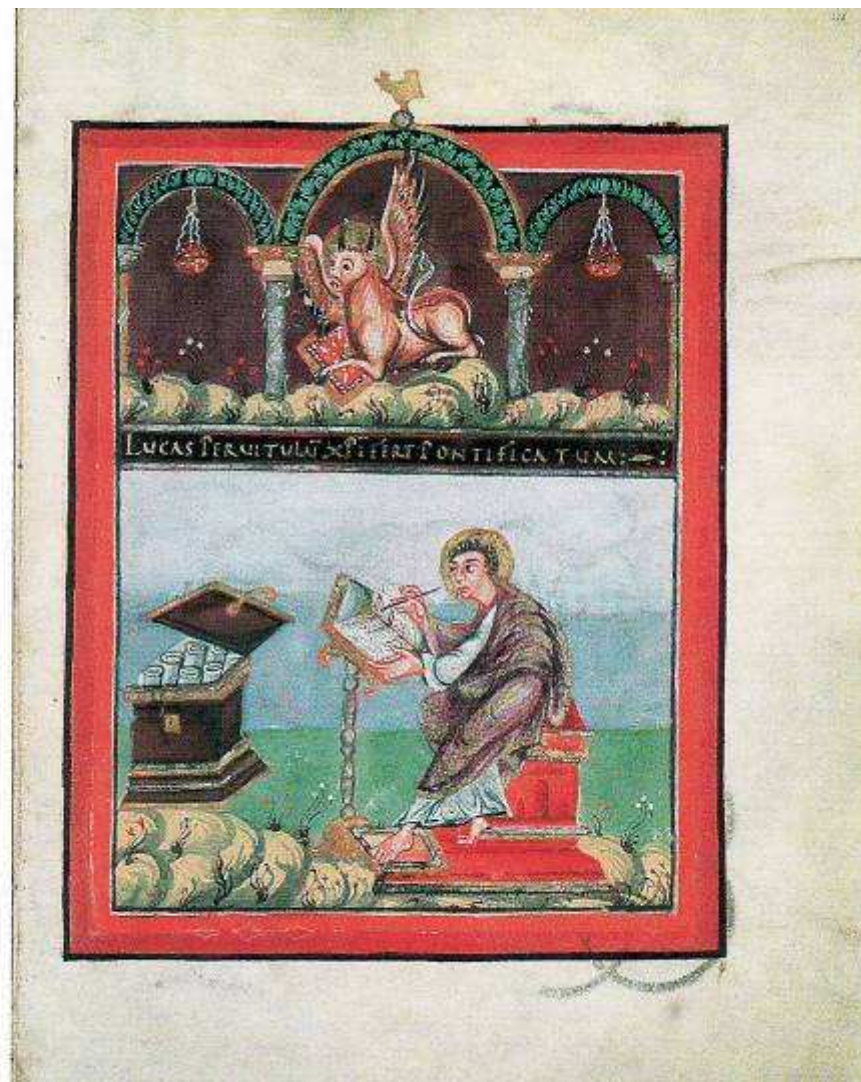
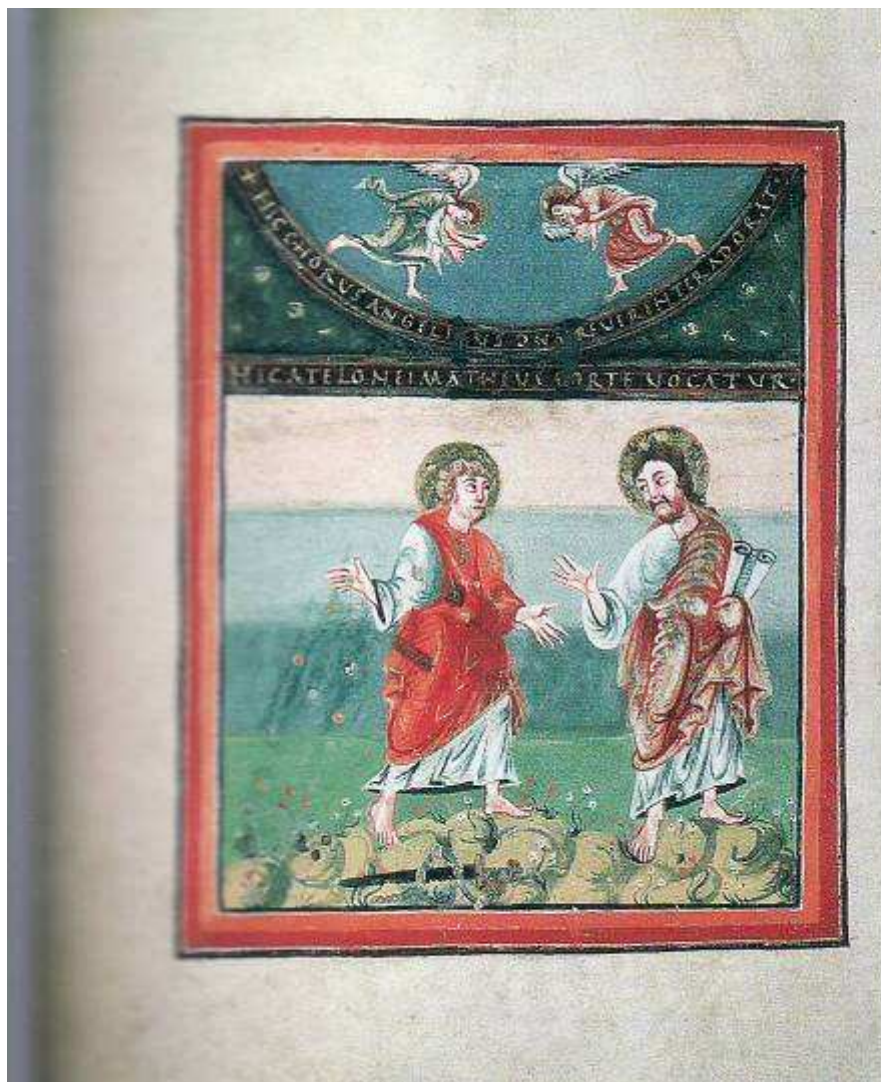
Sakramentář z Fuldy, 975



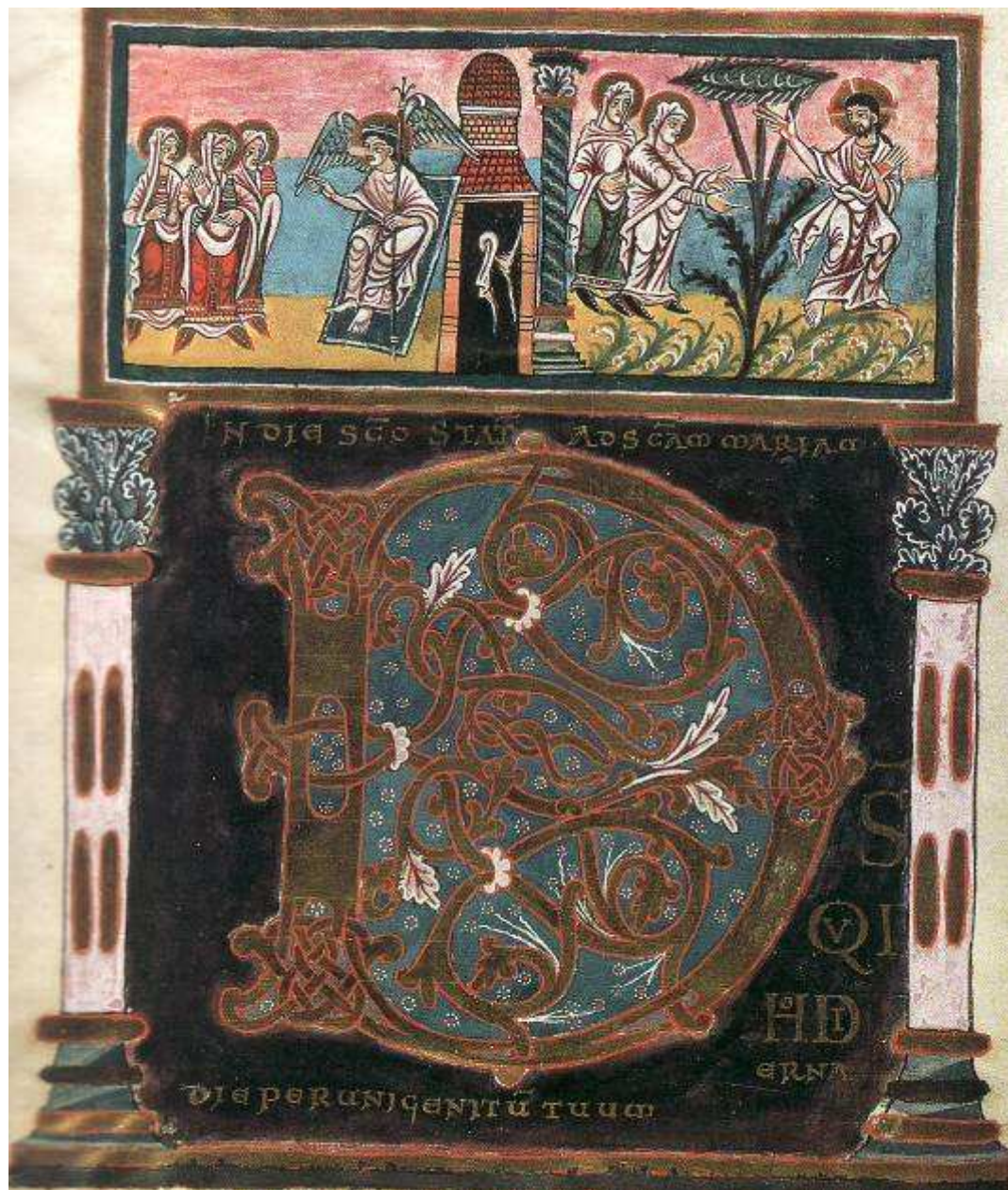
Sakramentář Abrahama z Freisingu, konec 10. stol.



Remešský evangeliář, Corvey, pol.10. stol.



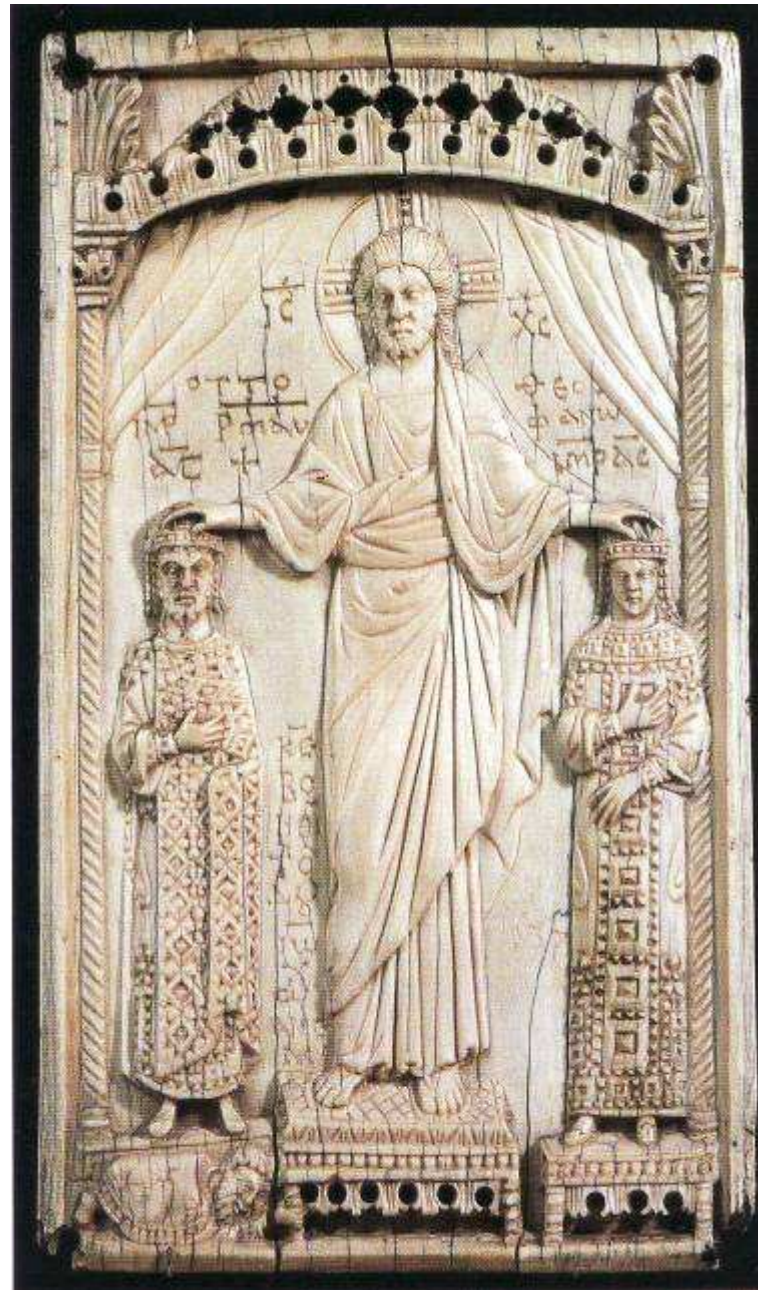
Pražský korunovační evangeliář, 9.stol., Corvey



Fuldský sakramentář, kol. 975

testimonium ut duplicatis foret et conplexio de auctore fieri debet. et ad pro
cedendam subole mutua et indissolubili dilectione persistat. Unde et
ego OTTO superno numine imperator aug. dno gratissima sua mihi suf
fragante clementia. consultu magni et celsissimi ac serenissimi genitoris nostri
OTTOVIS pissimi imperatoris augusti. diu: et scē accte imperii quoq: nri fi
delium THEOPHASTI IOHANNIS constantinopolitani imperatoris nepoti cla
rissimam in maxima pontica urbe. scē summoq: ecclesiarū principem exo
petere aplo uotū nri fauente. dominus IOHANNIS scissimi et uniuersalis pa
pae et ui deum benedictione prosecutus. in copulam legitimi matrimonii
consortiumq: imperii disponere. ac fausto et felici auspicio xpo propitiante
coniugem decreui assumere. Nouerit igitur omnium scē di ecclē. nrorūq:
fidelium presentium ac futurorum indutoria. quatinus eadem dilectissime
sponsae nre de a legitima. meret maiorū nrorū quodam tam infra italicos
fines quam et in transalpinis regnis nris habenda et iure perpetuo conce
ditur. possidenda. Hispaniam re hie prouincia. Transalpet. prouincias ualac
ungie. cum abbacia muelle. quatuor. et cum milibus co perantibus mansis
Imperatorias quoq: cupis nras propria maiestate dignas. hochbardachiu.
henurde. dullede. nordhuse. eo quod aut nre domne marchildis.
semper semperq: auguste. quo ad sibi diuinitus uxisse datur. fuisse dno
secut. Ia per hanc nri precepti pagina. uel scissime. ceditecissime THEOPHASTI
sponsae nre concedimus. donamus. penitusq: largimur. et de iure iure scdo
minis. ut eius domnia. in que transfundimus eccolegamus. una cum castellis.
castris. seque et anellis. terra. camp. i. uicinis. p. rati. siluis. in omnia phantene
tenentibus. aquis. aquarūq: decursibus. in olendis. piscationibus. omni
busq: rebus ad eadem curas siue prouincias. uel abbaciam in integrum per
tinentibus. quatinus iure proprio. si empta. habere. et possidere.

Svatební smlouva Theofanu, 972



Otto II. a Theofanu, 983



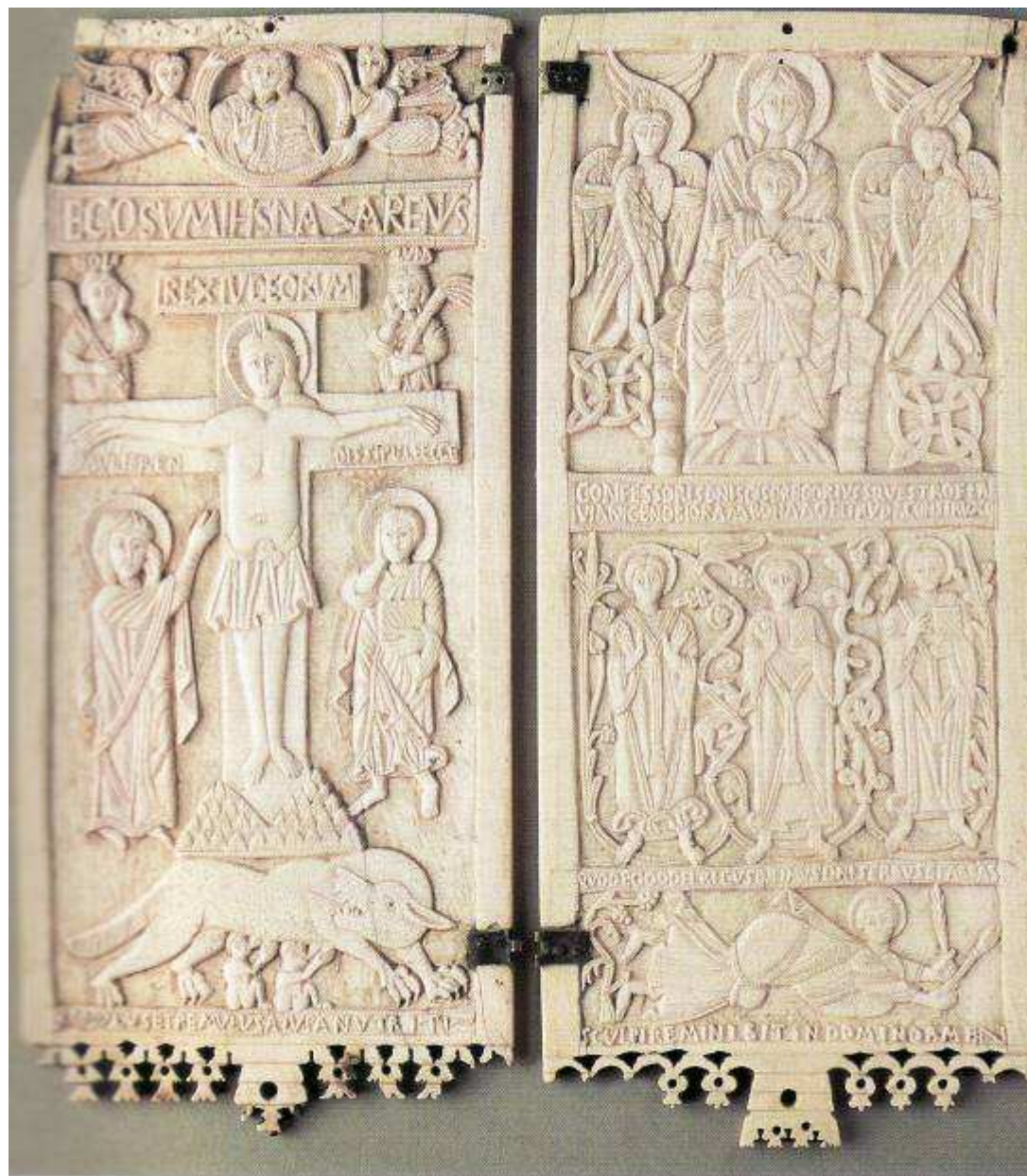
Otto II., Registrum Gregorii, 983



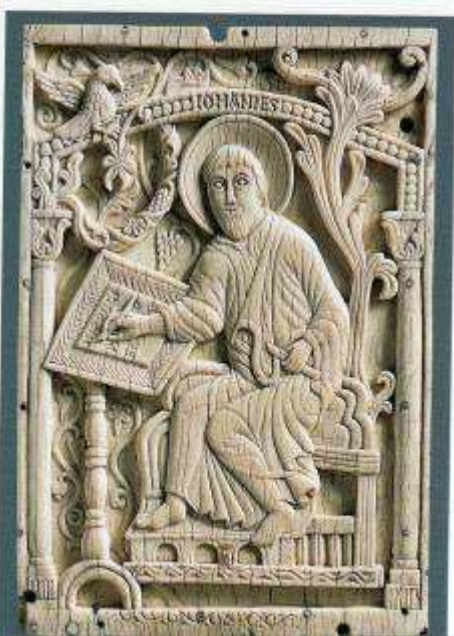
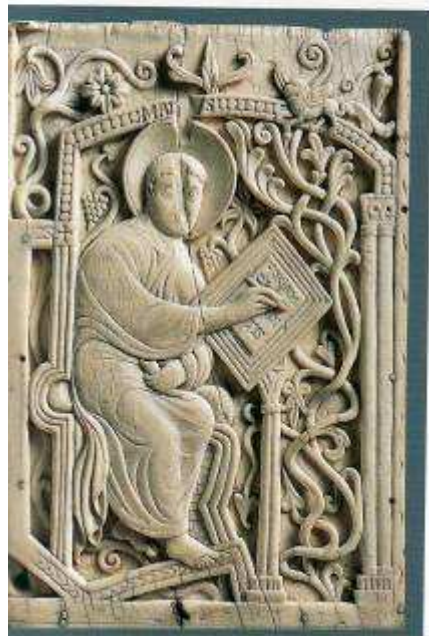
Liutharův evangeliář Otty III., c.990



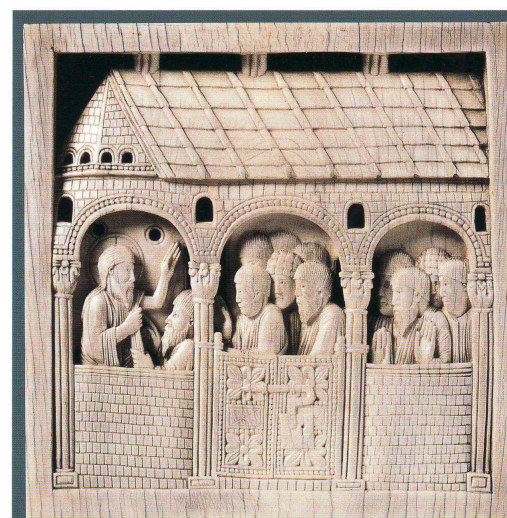
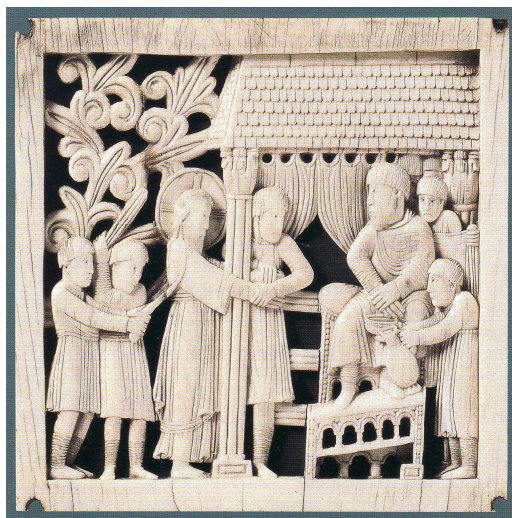
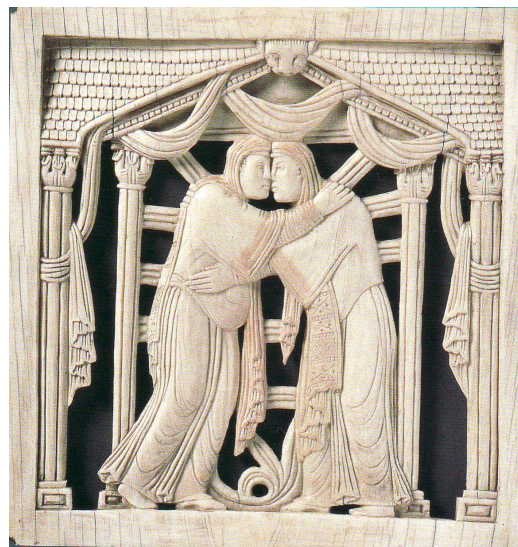
Evang. Lukáš, Evangeliář Otty III., kol. 1000



Diptych z Rambony, slonovina, Itálie poč.10. stol



Evangelisté, slonovina, Horní Itálie, 10.stol



Tradicio legis, Navštívení Panny Marie, Kristus před Pilátem a Uvěření sv. Tomáše, Milán, 962-973



Maiestas Domini s císařskou rodinou, Mnichov, 983



Bernwardův evangeliář, 1015



Kodex Aureus z Echternachu, kol. 1030, vazba a výjev Podobenství o Boháči a Lazarovi



Pontifikál Jindřicha II



Evangelistář abatyše Uty, kol. 1020



Kněžna Ema se koří sv. Václavu, Kodex z Wolfenbüttel, před 1006



Schaffhausenský pontifikál, pol.11.stol.



Císařovna Gisela, Kniha perikop Jindřicha III, 1039-43



Císař Jindřich III, Kniha perikop Jindřicha III, 1039-43



Magius, Andělé a větry, Beatus z Liébany, Komentář k Apokalypse, 2.čtvrť.9.stol, Španělsko